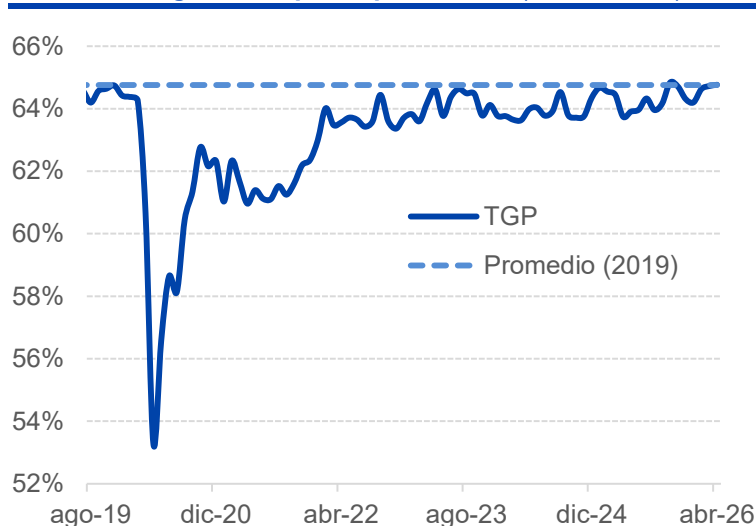


Desempleo aumentó en abril por menor ocupación y mayor participación laboral. Desde 2025, más personas, en especial mujeres, participan del mercado de trabajo.

Tasa global de participación SA* (% de la PET)



13 Ciudades	abr-25	mar-26	abr-26
Tasa de desempleo	8.7%	9.4%	8.8% ▲
Desempleo SA	8.8%	9.0%	8.8% ▲
TGP (Oferta)	65.9%	67.1%	66.6% ▲
TO (Demanda)	60.1%	60.8%	60.7% ▲

Total Nacional	abr-25	mar-26	abr-26
Tasa de desempleo	8.8%	8.8%	8.8% ▼
Desempleo SA	8.7%	8.4%	8.7% ▲

Fuente: DANE. Cálculos Investigaciones Económicas Banco de Bogotá. *SA: Desestacionalizado.

Balance macroeconómico

	CP	LP
Crecimiento PIB	▶	▶

CP: Corto plazo, en los próximos meses

LP: Largo plazo, balance fundamental

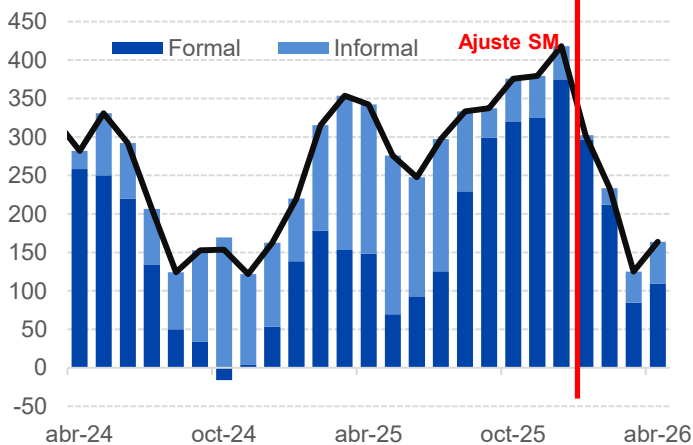
Pronósticos IE

	2026	2027
Desempleo 13 ciudades*	9.2%	9.3%

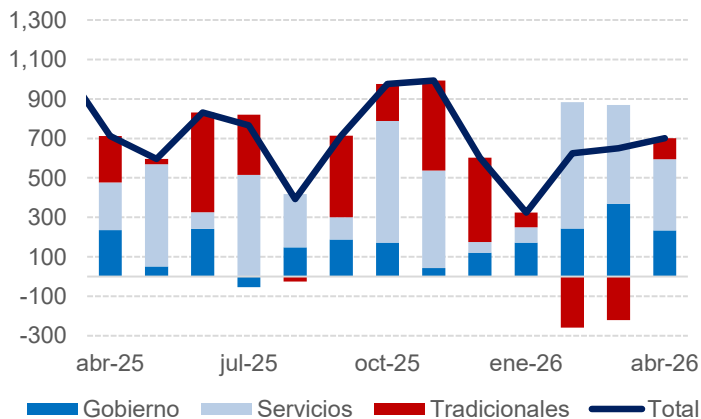
* Promedio anual.

- En el inicio del segundo trimestre, la tasa de desempleo nacional ajustada por efecto estacional (SA) registró un aumento de 8.4% en marzo a 8.7% en abril. Este incremento fue resultado tanto de una destrucción mensual de 66 mil puestos de trabajo como de la incorporación de 13 mil personas que pasaron de la inactividad a la búsqueda de empleo.
- En otras palabras, si bien la menor ocupación explicó gran parte del deterioro del mercado laboral, la mayor participación también contribuyó al aumento del desempleo.
- Investigaciones Económicas (IE) destaca que, en abril, la tasa global de participación (TGP), definida como la relación entre la población activa y la población en edad de trabajar (PET), alcanzó un nivel de 64.8%, máximo reciente que iguala los registros previos al choque de la pandemia.
- Por un lado, IE identifica que una parte importante del incremento en la participación laboral proviene de personas previamente inactivas, especialmente aquellas dedicadas a oficios del hogar, que han decidido ingresar al mercado laboral. En este sentido, resulta clave destacar que cerca del 90% de la población inactiva dedicada a estas labores corresponde a mujeres.
- Así, las cifras del DANE evidencian un traspaso significativo hacia el mercado laboral, en la medida que, entre abril de 2025 y abril de 2026, la población de mujeres dedicada a oficios del hogar se redujo en 296 mil.
- Al respecto, IE plantea dos factores explicativos principales. Primero, el elevado ajuste del salario mínimo habría incentivado una mayor participación laboral. Segundo, el mejor desempeño de sectores con alta participación femenina habría facilitado la inserción laboral de este grupo.
- Adicionalmente, el aumento en la participación laboral también responde a la reducción de la población dedicada al estudio, la cual pasó de representar el 8.6% de la PET en 2019 a 8.2% en la actualidad.

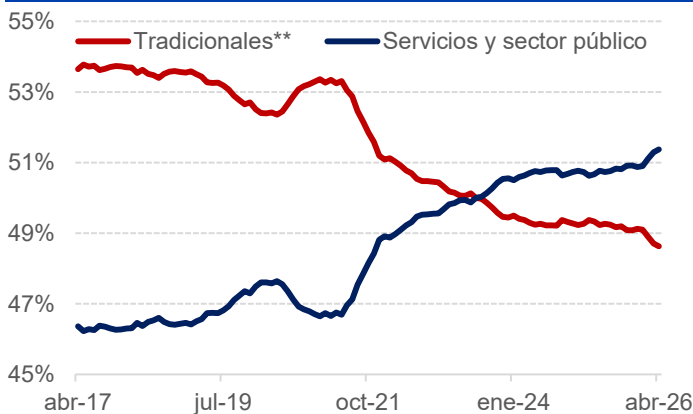
Cambio anual ocupados 13 ciudades (cambio anual, miles)



Ocupados por sector (cambio anual, miles)



Distribución ocupados según sector (12 M, % del total de ocupados)



Fuente: DANE. Cálculos Investigaciones Económicas Banco de Bogotá. **Tradicionales: agricultura, construcción, comercio, manufactura.

Análisis: En el inicio del segundo trimestre, la tasa de desempleo nacional ajustada por efecto estacional (SA) registró un aumento de 8.4% en marzo a 8.7% en abril. Este incremento fue resultado tanto de una destrucción mensual de 66 mil puestos de trabajo como de la incorporación de 13 mil personas que pasaron de la inactividad a la búsqueda de empleo. En otras palabras, si bien la menor ocupación explicó gran parte del deterioro del mercado laboral, la mayor participación también contribuyó al aumento del desempleo.

En este último punto, Investigaciones Económicas (IE) destaca que, en abril, la tasa global de participación (TGP), definida como la relación entre la población activa y la población en edad de trabajar (PET), alcanzó un nivel de 64.8%, máximo reciente que iguala los registros previos al choque de la pandemia. Este comportamiento es relevante, dado que, tras la pandemia, la participación laboral se redujo de manera estructural y solo en los últimos meses ha mostrado una recuperación significativa.

Por un lado, IE identifica que una parte importante del incremento en la participación laboral proviene de personas previamente inactivas, especialmente aquellas dedicadas a oficios del hogar, que han decidido ingresar al mercado laboral. En este sentido, resulta clave destacar que cerca del 90% de la población inactiva dedicada a estas labores corresponde a mujeres. Así, las cifras del DANE evidencian un traspaso significativo hacia el mercado laboral, en la medida que, entre abril de 2025 y abril de 2026, la población de mujeres dedicada a oficios del hogar se redujo en 296 mil. Al respecto, IE plantea dos factores explicativos principales. En primer lugar, el elevado ajuste del salario mínimo habría incentivado una mayor participación laboral. En segundo lugar, el mejor desempeño de sectores con alta participación femenina habría facilitado la inserción laboral de este grupo.

En relación con este último punto, el DANE reportó que, en abril, la población ocupada de mujeres aumentó en 559 mil personas en términos anuales, mientras que la de hombres lo hizo en apenas 142 mil. Esta divergencia se explica por la dinámica sectorial del empleo, dado que los sectores que registraron mayores contrataciones, como administración pública, salud, educación, entretenimiento, servicios de alojamiento y comida, así como actividades profesionales, presentan una mayor concentración femenina, en especial en educación, salud y entretenimiento.

Adicionalmente, el aumento en la participación laboral también responde a la reducción de la población dedicada al estudio, la cual pasó de representar el 8.6% de la PET en 2019 a 8.2% en la actualidad. Esta tendencia es consistente con la disminución en el número de matriculados en educación superior, especialmente en el sector privado, frente al máximo observado en 2017. En este contexto, es posible que, para una parte de la población joven, resulte más atractivo vincularse al mercado laboral que continuar en el sistema educativo, en un entorno caracterizado por alta inflación, pero también por una mayor probabilidad de encontrar empleo. No obstante, el envejecimiento poblacional también podría estar contribuyendo al descenso observado.

Perspectiva: El mercado laboral seguirá influenciado por fuerzas encontradas: actividad aceptable vs. mayores costos de contratación.

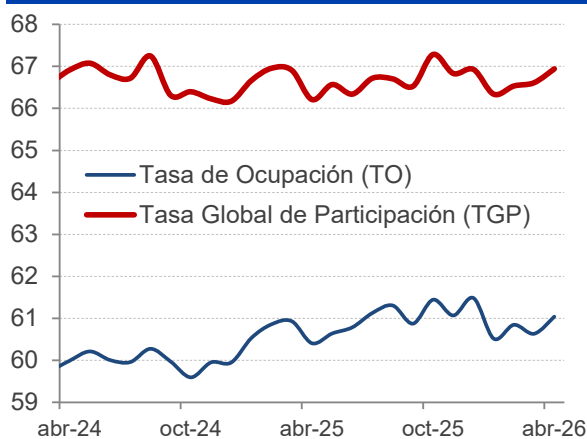
Investigaciones Económicas y Análisis de Mercados

Resumen del mercado laboral*

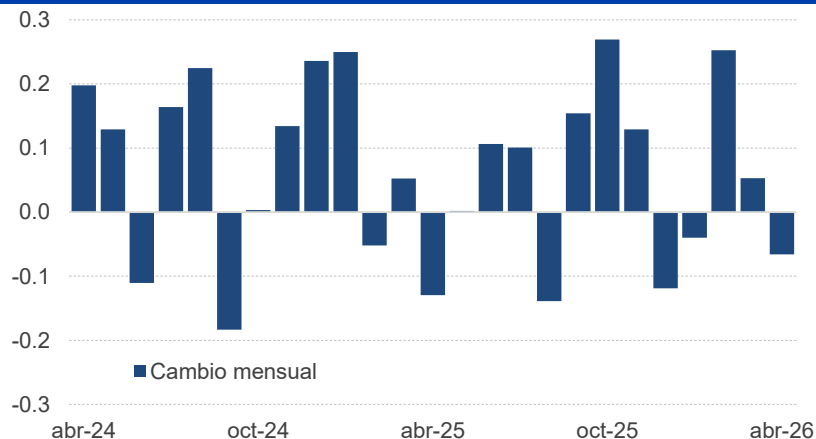
NACIONAL	abril-26		abril-25		Mensual		Anual	
	Personas (millones)	%	Personas (millones)	%	Δ (miles)	%	Δ (miles)	Var %
Población total	52.5		52.0		43	0.1%	506	1.2%
Población en edad de trabajar	41.1	78.4%	40.6	78.1%	47	0.1%	549	1.5%
Inactivos	14.5	35.3%	14.7	36.3%	133	0.9%	-220	-1.3%
Población económicamente activa	26.6	64.7%	25.8	63.7%	-86	-0.3%	768	3.3%
Ocupados	24.3	91.2%	23.6	91.2%	-75	-0.3%	701	4.5%
Desocupados	2.3	8.8%	2.3	8.8%	-11	-0.5%	67	-5.2%
Subempleados	n.d.	n.d.	1.9	7.3%	255	15.5%	28	4.4%
Tasa de Desempleo	8.8%		8.8%					

URBANO (13 ciudades)	abril-26		abril-25		Mensual		Anual	
	Personas (millones)	%	Personas (millones)	%	Δ (miles)	%	Δ (miles)	Var %
Población total	23.0		22.8		18	0.1%	217	1%
Población en edad de trabajar	18.8	81.6%	18.6	81.4%	20	0.1%	237	1.7%
Inactivos	6.3	33.4%	6.3	34.1%	103	1.7%	-53	-2.5%
Población económicamente activa	12.5	66.6%	12.2	65.9%	-83	-0.7%	290	4.0%
Ocupados	11.4	91.2%	11.2	91.3%	-5	0.0%	258	4.2%
Desocupados	1.1	8.8%	1.1	8.7%	-78	-6.6%	32	3.0%
Subempleados	n.d.	n.d.	0.8	6.4%	159	21.8%	111	10.1%
Tasa de Desempleo	8.8%		8.7%					

Tasa de ocupación TGP* (% , SA)



Cambio mensual ocupados (M, SA)

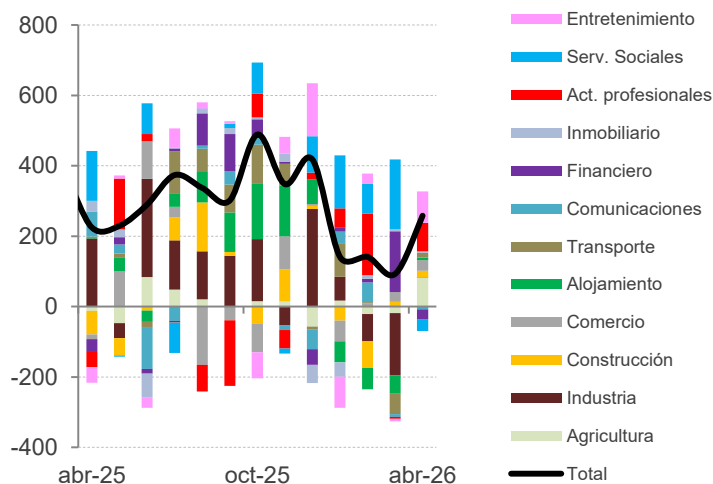


Fuente: DANE. Cálculos Investigaciones Económicas Banco de Bogotá. * Las cifras totales corresponden al mes, mientras los datos por sector son promedios móviles de tres meses.

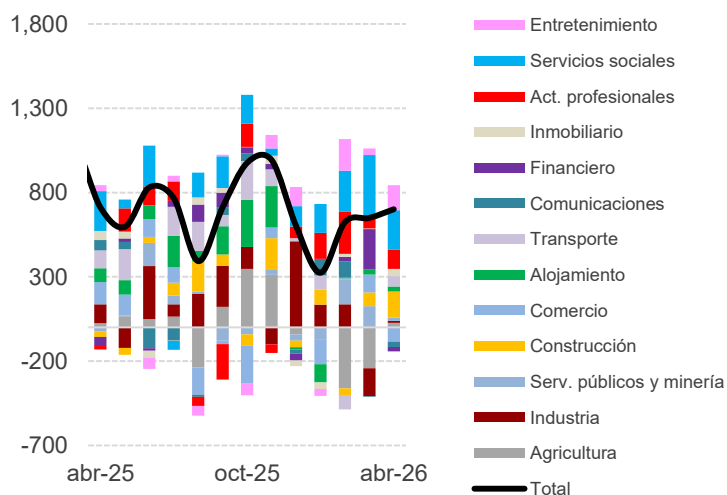
Resumen del mercado laboral por sectores*

Sectores	abril-26		abril-25		Anual Δ (miles)	Cont. Δ (%)
	Nacional					
	Personas (millones)	Part. (%)	Personas (millones)	Part. (%)		
Total	24.3	100%	23.6	100%	701	100%
Agricultura	3.2	13%	3.2	13%	26	4%
Industria	2.6	11%	2.6	11%	12	2%
Servicios públicos y minería	0.6	2%	0.6	2%	22	3%
Construcción	1.7	7%	1.5	7%	153	22%
Comercio	4.0	17%	4.1	17%	-85	-12%
Alojamiento y comidas	1.9	8%	1.9	8%	30	4%
Transporte	1.8	8%	1.8	7%	62	9%
Comunicaciones	0.4	2%	0.5	2%	-32	-5%
Financiero	0.4	2%	0.4	2%	-26	-4%
Inmobiliario	0.3	1%	0.3	1%	43	6%
Actividades profesionales	1.9	8%	1.8	8%	114	16%
Servicios sociales	3.3	14%	3.1	13%	234	33%
Entretenimiento y otros	2.0	8%	1.9	8%	148	21%

Ocupados 13 ciudades (Var. anual miles)



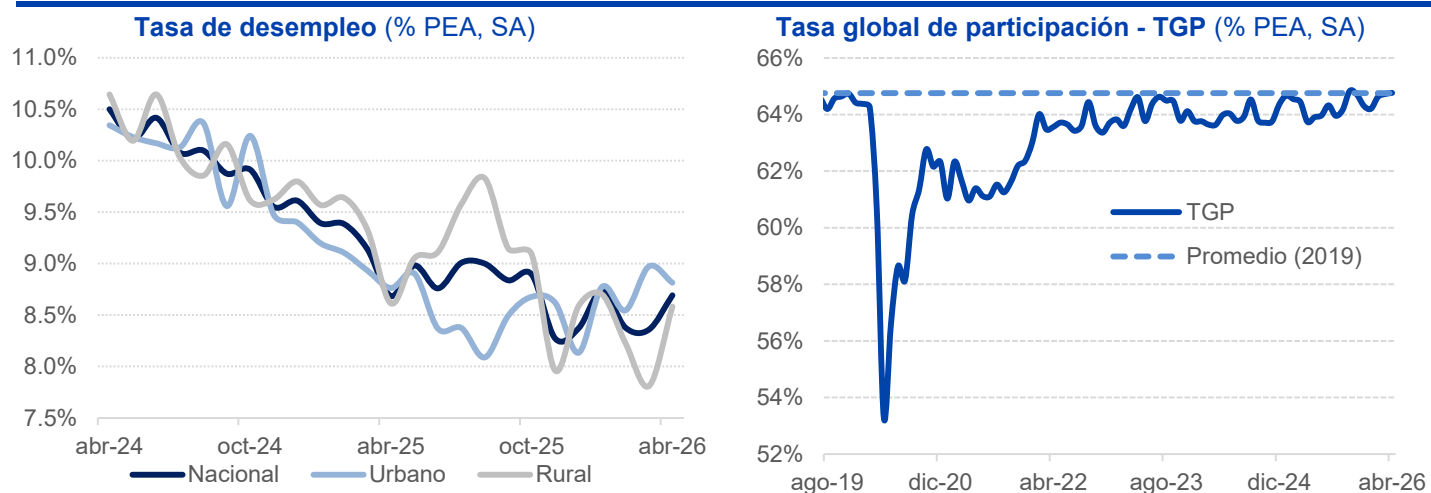
Ocupados total nacional (Var. anual miles)



Fuente: DANE. Cálculos Investigaciones Económicas Banco de Bogotá. * Las cifras totales corresponden al mes, mientras los datos por sector son promedios móviles de tres meses.

Investigaciones Económicas y Análisis de Mercados

Resumen del mercado laboral - Series ajustadas por efecto estacional



Mercado laboral desestacionalizado por zona geográfica

Total Nacional	feb-26	mar-26	abr-26	Δ (miles)	Δ (%)
Población ocupada (millones)	24.3	24.4	24.3	-66	
Población desempleada (millones)	2.2	2.2	2.3	91	
Población inactiva (millones)	14.5	14.5	14.5	-13	
<i>Tasa de desempleo (%)</i>	8.4%	8.4%	8.7%		0.3%
<i>Tasa de ocupación (%)</i>	59.2%	59.3%	59.1%		-0.2%
<i>Tasa global de participación (%)</i>	64.6%	64.7%	64.8%		0.0%
13 ciudades	feb-26	mar-26	abr-26	Δ (miles)	Δ (%)
Población ocupada	11.5	11.4	11.5	76	
Población desempleada	1.1	1.1	1.1	-15	
Población inactiva	6.3	6.3	6.2	-62	
<i>Tasa de desempleo</i>	8.5%	9.0%	8.8%		-0.2%
<i>Tasa de ocupación</i>	60.8%	60.6%	61.0%		0.4%
<i>Tasa global de participación</i>	66.5%	66.6%	66.9%		0.3%
Centros rurales y dispersos	feb-26	mar-26	abr-26	Δ (miles)	Δ (%)
Población ocupada	12.9	13.0	12.8	-142	
Población desempleada	1.2	1.1	1.2	105	
Población inactiva	8.2	8.2	8.3	50	
<i>Tasa de desempleo</i>	8.2%	7.8%	8.6%		0.8%
<i>Tasa de ocupación</i>	57.8%	58.2%	57.5%		-0.7%
<i>Tasa global de participación</i>	63.0%	63.1%	62.9%		-0.2%

Fuente: DANE. Cálculos Investigaciones Económicas Banco de Bogotá.

Nuestro Equipo:

Camilo Pérez	Director de Investigaciones Económicas	cperez3@bancodebogotá.com.co
Francisco Chaves	Gerente Análisis de Mercados	fchaves@bancodebogotá.com.co
Alejandro Rojas	Economista Senior Colombia	droja48@bancodebogotá.com.co
Carlos Gómez	Analista Bases de Datos	cgomez@bancodebogotá.com.co
Carlos Jiménez	Practicante	cjime30@bancodebogotá.com.co

Dirija sus inquietudes y comentarios a Investigaciones Económicas y Análisis de Mercados:
investigaciones@bancodebogota.com.co

Balance Macroeconómico

A las variables analizadas por Investigaciones Económicas se les asigna un balance de corto y largo plazo.	▲ Alcista	- Acelerando
	△ Alcista moderado	- Creciendo
	▶ Estable	- Manteniéndose
	▽ Bajista moderado	- Desacelerando
	▼ Bajista	- Contrayéndose

Suscribirse a nuestros informes

Este documento ha sido realizado por los analistas de la Gerencia de Investigaciones Económicas de la Vicepresidencia de Internacional y Tesorería de Banco de Bogotá. La información contenida en el mismo está basada en fuentes consideradas confiables con respecto al comportamiento de la economía y de los mercados financieros. Sin embargo, su precisión no está garantizada y no constituye propuesta o recomendación alguna por parte de Banco de Bogotá para la negociación de sus productos y servicios. De igual forma, las opiniones expresadas no reflejan la opinión de Banco de Bogotá, por lo cual la entidad no se hace responsable de interpretaciones o de distorsiones que del presente informe hagan terceras personas. El uso de la información y cifras contenidas es exclusiva responsabilidad de cada usuario.

¿No desea recibir esta información? [desuscribirse aquí](#).